

# Honda 390 Junior

Versie 2026/1.0

## Chassis

Goedgekeurd chassis volgens homologatie fabrikant of van de fabriek

## Fusee

Verstelbare fusees zijn toegestaan.

## Achteras

Diameter vrij conform CIK, van magnetisch materiaal en uit één geheel bestaand.

## Remmen

Hydraulisch, uitsluitend werkend op de achteras. Extra remkabel verplicht (minimaal 2mm dik). Maximaal één remklauw. Voorremmen zijn niet toegestaan.

## Velgen

Voorvelg: Velgen voor maximale diameter 5", maximale breedte 132mm, gemeten buitenzijde velg.

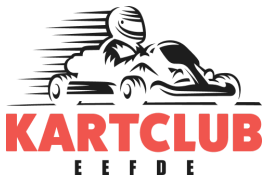
Achtervelg: Velgen achter maximale diameter 5", maximale breedte 214mm, gemeten buitenzijde velg.

## Banden

Slicks: Maxxis MS1 sport voor 10x4.5-5inch, achter 11x7.1-5inch met barcode (Er mogen max 3 sets per raceizoen gebruikt worden) 1 set per racedag.

Regenbanden: Maxxis MW 4.5/6.0 max 1,5 set per racedag

Banden meenemen en laten scannen bij technische keuring.



Maximaal één set + evt. één vervangende voor- of achterband per evenement bij lekkage. (Uitsluitend in overleg met de Technische Commissie)

Geen modificaties en behandelingen toegestaan.

Merkmamen, codenummers, barcodes en maataanduidingen op banden moeten altijd zichtbaar blijven.

Iedere vorm van kunstmatig opwarmen, opruwen, bewerken en/of met (chemische) hulpmiddelen schoonmaken of behandelen van banden is verboden.

Uitsluitend normale lucht is toegestaan in de banden.

## **Breedte kart**

De spoorbreedte achter van de kart ligt te allen tijde tussen de breedte achterbumper (volgens homologatie) en de 140cm.

Zowel tijdens droog als wet race.

## **Achterbumper**

De CIK-FIA goedgekeurde kunststof achterbumpers (volgens homologatie) zijn verplicht. De achterwielen mogen niet smaller staan dan de achterbumper breed is. Achterbumper dient origineel en onbewerkt te zijn.

Elke modificatie is direct afkeur.

## **Voorbumper**

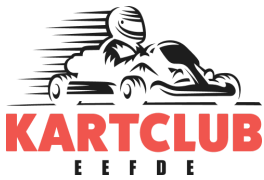
De CIK-FIA goedgekeurde kunststof voorbumpers zijn toegestaan.

## **Sidepods**

De CIK-FIA goedgekeurde kunststof sidepods (volgens homologatie) zijn verplicht. De toegestane maximale breedte van de kart (=140cm) mag niet worden overschreden

## **Motor afschermkap**

Verplicht: kunststof of aluminium. De bevestigingspunten van de brandstoftank moeten worden verwijderd.



## Type ketting/tandwielverhouding

Tandwielverhouding vrij, via een 219, 035 of 428 ketting met bijbehorende tandwielen. De ketting moet afdoende beschermd zijn door een kettingbeschermer over de ketting.

## Kettingbeschermer

Een kettingbeschermer is verplicht en moet het voortandwiel van de motor en het tandwiel op de achteras effectief afdekken, dit ter beoordeling van de Technische Commissie.

## Leeftijd

Vanaf de 10e verjaardag t/m 16 jaar  
Dispensatie over leeftijden valt te overleggen met organisatie.

## Gewicht

Minimaal 155 kg op elk moment.  
Lood mag uitsluitend bevestigd worden op het chassis of op de stoel.  
Tot en met 3 Kg minimaal 2 x M6 bouten met grote carrosserie ring & borgmoer.  
Tot en met 6 Kg minimaal 2 x M8 bouten met grote carrosserie ring & borgmoer.  
Tot en met 10 Kg minimaal 4 x M8 bouten met grote carrosserie ring & borgmoer.  
Te lange uitstekende bouten zijn verboden  
De TC kan in verband met veiligheid ten alle tijden het lood laten verplaatsen.

## Startnummers

Geel nummerbord met Zwarte cijfers. Startnummer tussen 1 en 99

## Transponder

De transponder dient achterop de stoel te zijn bevestigd. Max 30cm en min. 15 cm van het asfalt.

## Motor en carburateur Honda GX390

De motor inclusief carburateur moet ten allen tijde origineel zijn, alle vormen van bewerking zijn niet toegestaan. Ook vanwege betaalbaarheid zijn Chinese/Koreaanse versies toegestaan, deze moeten wel type gelijk zijn met maatvoering originele Honda motor / onderdelen. Honda motoren onderling uitwisselen van onderdelen tussen verschillende type motoren is niet toegestaan, alleen originele Honda onderdelen behorende bij juiste motor/serienummer is toegestaan. Onderdelen weglaten of toevoegen is niet toegestaan bij het juiste motor/serienummer is toegestaan. Per seizoen 2017 is het niet meer toegestaan onderdelen van Honda en Chinees/Koreaans onderling uit te wisselen, ook al is de maatvoering hetzelfde.

De motor dient volgens het werkplaatshandboek in elkaar gezet te worden, met het juiste aantal newtonmeters aangedraaid op de kop en zijkant. Onderstaand zijn de links te vinden naar het werkplaatshandboek en de assembly manual.

- [http://visman-co.com/other/service/Service\\_PDF/Assembly%20Point%20GX340,390.pdf](http://visman-co.com/other/service/Service_PDF/Assembly%20Point%20GX340,390.pdf)
- <http://www.honda-engines-eu.com/nl/shop-manual>

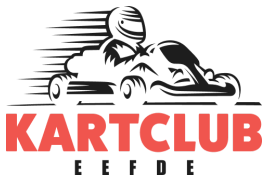
De carburateur origineel en standaard bij het motortype behorende carburateur met duidelijke zichtbare typenummers voorzien van vastgestelde sproeierbezetting:

Carburateurtype	Hoofdsproeier	Stationairsproeier
BE 48B A	105	40
BE 48B B	105	40
BE 85B B	92	45

## Aanpassen motor

De toerenbegrenzer moet verwijderd zijn. De originele benzinetank van Honda dient verwijderd te worden.

De cilinder mag bij revisie opgeboord worden in de maten welke de werkplaatshandboek voorschrijft. Alleen de zuigers behorende bij het motor type en serienummer volgens de website <http://www.honda-engines-eu.com/nl/> zijn toegestaan. Honda imitatie ook, mits origineel Honda.



## Klepveren

Er mogen hulpveren gemonteerd worden van het merk C-line.

## Ontsteking

CDI-ontsteking origineel zoals geleverd bij motor. De originele/standaard ontsteking van een Honda en/of PTM. Onbewerkt en niet digitaal gemanipuleerd.

## Drijfstang

De drijfstang mag vervangen worden door een C&C bank gemaakte drijfstang, deze C&C drijfstang welke gebruikt mag worden is verkrijgbaar in verschillende kartshops. Bij het type UT2 motor komt er een kleine aanpassing op de balans as. De originele glijlagering in het small-end en het big-end, in het big-end zijn losse lagerschalen toegestaan.

## Krukas

Compleet origineel, het tapeinde mag alleen bewerkt worden om de aandrijving naar de achteras mogelijk te maken. Voor het type SXB dienen alle onderdelen die te maken hebben met een elektrische starter van de motor gedemonteerd te worden; dit betekent: vliegwiel met starterkrans is niet toegestaan. De motor mag alleen gestart kunnen worden met de originele en standaard repeteerstarter. Druksmering mag gebruikt worden. Hiervoor moet er een klein gaatje geboord worden in de krukas, dit is toegestaan.

## Pakkingen

Er zit een klein verschil tussen de UT1 & UT2 motor. Bij het oude type(UT1) mag de dikke koppakking vervangen worden door 1 dunnere pakking van het nieuwe type motor (UT2). Dit om de vermogensverschillen deels ten goede te komen.

## Veiligheid

Het monteren van een extra veer aan het gasmechanisme dat de gasklep sluit indien geen gas gegeven wordt of wanneer de gaskabel niet bevestigd is, is verplicht. De methode van bevestiging van de gaskabel aan het gasmechanisme mag worden aangepast.

## Bougie

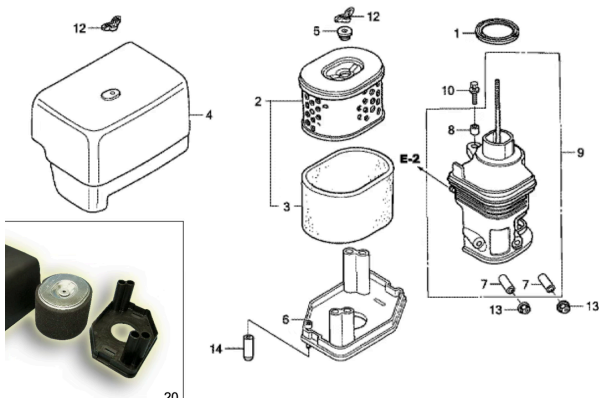
Merk en type zijn vrij. De bougie moet voorzien zijn van de volledige bijbehorende afdichtingsring.

## Brandstofpomp

Mag enkel en alleen een vacuümpomp zijn. Het vacuüm mag alleen via de inlaatpoort worden gebruikt, hiervoor dient een vacuüm nippel van 6mm in de poort getapt te worden.

## Luchtfilter

Standaard af fabriek is geleverd met stofhoes. Zie Foto. Zonder stofhoes is niet toegestaan. Rubber pakking ring onder filter mag niet ontbreken. Luchtfilter moet altijd voorzien zijn van een stofhoes en de stofhoes moet ten alle tijden het gehele filter bedekken. Geen enkel onderdeel van het luchtfilter mag niet bewerkt of verwijderd worden. De luchtfilter mag tijdens regen afgeplakt worden met duc tape.



## Koppeling

Toegestaan uitsluitend droge centrifugaal koppeling, merk en type is vrij. Variomatic is niet toegestaan.

## Geluid

Het geluid van de kart mag niet meer zijn dan een piek van max. 89 decibel.

## Uitlaat

Verplicht is een flexstuk te gebruiken dat diameter 50/46 lengte hiervan is. Verder zijn de spruitstukken aanpasbaar zodat de stoel gemonteerd kan worden.

De dempers die gebruikt mogen worden zijn:



De uitlaat mag niet buiten de kart uitsteken en moet degelijk met uitlaat schaal en 2 veren gemonteerd zijn.

## Brandstof

Voorgeschreven brandstof is EURO 98.

Wilt u verzekerd zijn dat uw benzine de juiste waarden bevat, dan adviseren wij u te tanken bij een pompstation voorgeschreven door de organisatie.

De mogelijkheid bestaat dat handelsbenzine van andere openbare benzinepompen niet aan de juiste brandstofwaarde voldoen in verband met andere toevoegingen !

Alle metingen DF1 onder de -50 en boven de +40 is afkeur (Digitron meeting).

Mocht u twijfelen of u de juiste brandstof gebruikt om wat voor reden dan ook, dan kunt u altijd voorafgaand aan een evenement uw benzine laten testen bij onze TC. Het is niet toegestaan om welk product dan ook toe te voegen aan de benzine.